

The logo features the word 'MONSTA' in a large, bold, white sans-serif font. Below it, the text 'MONITORAMENTO DE REDES IP' is written in a smaller, white, all-caps sans-serif font. To the right of the text, there is a central black circle from which four thick lines radiate outwards: a green line pointing towards the top right, a cyan line pointing towards the bottom right, a blue line pointing towards the bottom left, and a light blue line pointing towards the top left. The background is a solid dark blue.

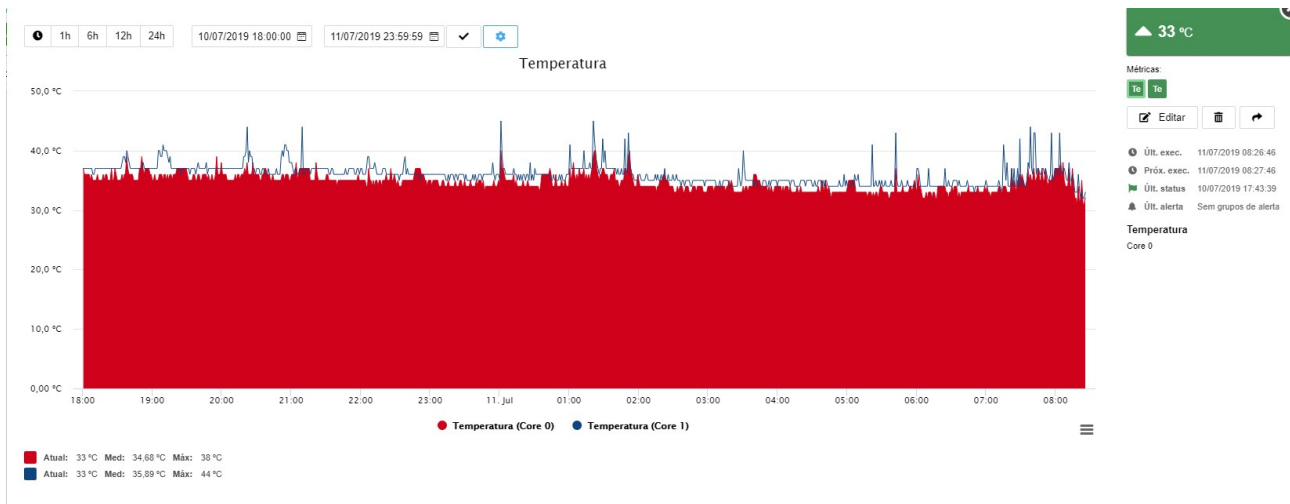
MONSTA

MONITORAMENTO DE REDES IP

Configurando sensores no Linux
LM Sensors

Índice

LM-Sensors	3
Instalando e configurando o pacote LM Sensors.....	3
SNMP	4
Instalando o serviço SNMP.....	4
Configuração do arquivo snmpd.conf.....	5
Reiniciando e habilitando o serviço SNMP para sistemas com Systemd.....	5
Reiniciando o serviço SNMP para sistemas com Systemv.....	5
Liberando o serviço SNMP no firewall do Linux.....	5
MONSTA	5
Monitorando os sensores no Monsta.....	5
APÊNDICE A Contato	7



Este manual tem como objetivo ativar o pacote LM Sensors em distribuições Linux para monitoramento através do Monsta.

LM-Sensors

⚠ Existem diversas distribuições Linux, cada qual com suas particularidades. As informações a seguir podem não funcionar em sua distribuição.

Instalando e configurando o pacote LM Sensors

Logado como root, na tela do servidor Linux que será monitorado digite o comando abaixo:

- Para distribuições que utilizam o yum:

```
yum install lm_sensors
```

- Para distribuições que utilizam o apt-get

```
apt-get install lm_sensors
```

Após instalado o pacote, digite o comando abaixo para detectar os sensores existentes em seu servidor e gravar o arquivo de configuração do lm-sensors:

```
sensors-detect --auto
```

Após finalizada a detecção dos sensores, você poderá exibir na console os itens disponíveis e suas medições através do comando sensors, conforme exemplo

abaixo:

```
# sensors
coretemp-isa-0000
Adapter: ISA adapter
Physical id 0: +25.0°C (high = +82.0°C, crit = +102.0°C)
Core 0:      +23.0°C (high = +82.0°C, crit = +102.0°C)
Core 1:      +23.0°C (high = +82.0°C, crit = +102.0°C)

it8728-isa-0a30
Adapter: ISA adapter
in0:      +0.91 V (min = +2.40 V, max = +0.24 V)
in1:      +1.49 V (min = +1.68 V, max = +2.59 V)
in2:      +2.94 V (min = +0.04 V, max = +0.18 V)
+3.3V:    +3.43 V (min = +4.75 V, max = +3.17 V)
in4:      +2.08 V (min = +1.73 V, max = +0.22 V)
in5:      +1.06 V (min = +1.58 V, max = +0.01 V)
in6:      +2.23 V (min = +0.22 V, max = +1.34 V)
3VSB:     +3.26 V (min = +0.05 V, max = +0.91 V)
Vbat:     +3.19 V
fan1:     1165 RPM (min = 22 RPM)
fan3:     0 RPM (min = 249 RPM)
fan4:     0 RPM (min = -1 RPM)
fan5:     0 RPM (min = -1 RPM)
temp1:    +14.0°C (low = -1.0°C, high = +127.0°C) sensor = thermal diode
temp2:    -128.0°C (low = -1.0°C, high = +127.0°C) sensor = disabled
temp3:    -78.0°C (low = -1.0°C, high = +127.0°C) sensor = Intel PECI
intrusion0: ALARM
```

SNMP

Instalando o serviço SNMP

Logado como root, na tela de terminal do Linux digite:

- Para distribuições que utilizam o yum:

```
yum install net-snmp
```

- Para distribuições que utilizam o apt-get:

```
apt-get install net-snmp
```

Configuração do arquivo snmpd.conf

Em geral, o arquivo snmpd.conf encontra-se em /etc/snmp/. Edite este arquivo conforme as linhas abaixo:

```
rocommunity public
sysLocation "Localização deste servidor"
sysContact seu@email.com.br
load 12 10 5
```

Reiniciando e habilitando o serviço SNMP para sistemas com Systemd

Na tela de terminal, digite:

```
systemctl restart snmpd
systemctl enable snmpd
```

Reiniciando o serviço SNMP para sistemas com Systemv

Na tela de terminal, digite:

```
service snmpd restart
```

Liberando o serviço SNMP no firewall do Linux

Caso o servidor ou estação Linux que deseja monitorar possuir um firewall habilitado, para acessar o serviço SNMP adicione o exemplo abaixo nas regras de firewall deste dispositivo. Caso sua distribuição gerencie o firewall de forma diferente, libere a porta de entrada UDP/161.

```
iptables -A INPUT -j ACCEPT -p udp -dport 161
iptables -A OUTPUT -j ACCEPT -p udp -sport 161
```

MONSTA

Monitorando os sensores no Monsta

Durante a criação do dispositivo, adicione o template "LM Sensors" conforme exemplo abaixo. Ao adicionar um monitor no Monsta, serão mostrados os monitores disponíveis para selecionar.

1. Sensores ✕

Detalhes

Templates

Pai

SNMP

WMI

Alertas

- Linux

- LM Sensors

+ Adicionar

◀ Voltar Próximo ▶

Ok Cancelar

Uptime Core 0 Core 1 Fan 1 Tensão VBat +

APÊNDICE A | Contato

Monsta Tecnologia Ltda

Site: <http://www.monsta.com.br>

Downloads: <http://www.monsta.com.br/download.html>

E-mail: suporte@monsta.com.br

